

## 令和5年度 8月定例記者会見

令和5年8月31日（木）  
午後1時から  
庁議室兼災害対策本部室

- 1 令和5年第3回日立市議会定例会について (総務部・財政部)
- 2 原子力災害時の避難等に関するアンケート調査の結果について (総務部)
- 3 省エネ家電導入促進事業の推進状況について (生活環境部)
- 4 「第59回日立市美術展覧会」の開催について (生活環境部)
- 5 日立シビックセンター天球劇場 近代プラネタリウム誕生100年企画について (生活環境部)
- 6 令和5年度市内男女最高齢者及び100歳到達者への市長・副市長の訪問予定等について (保健福祉部)
- 7 「脱炭素経営支援システム」利用事業者の募集について (産業経済部)
- 8 日立駅前大型商業施設「ヒタチエ」にオープンするテナント等について (産業経済部)
- 9 かみね動物園からのお知らせ (産業経済部)
- 10 特別展示「日立鉱山に生きた人々」について (教育委員会)
- 11 イベント一覧（令和5年9月分） ※資料配布のみ

以上

令和5年第3回日立市議会定例会

1 招集日時 令和5年9月7日（木）午前10時  
（招集告示 令和5年8月31日（木））

2 議案件数 27件

(1) 予算関係 4件

(2) 条例関係 3件

(3) 契約関係 1件

(4) その他 6件

(5) 報告 13件

令和5年度9月補正予算の概要

(単位：千円)

会計名		補正号数	補正額	補正前の額	補正後の額
一般会計		第3号	960,739	76,463,288	77,424,027
特別 会計	国民健康保険事業	第1号	153,746	13,883,533	14,037,279
	介護保険事業	第1号	555,826	17,670,617	18,226,443
	介護サービス事業			939,414	939,414
	戸別合併処理浄化槽事業			24,627	24,627
	後期高齢者医療事業	第1号	2,073	3,313,346	3,315,419
	水道事業			7,758,562	7,758,562
	下水道事業			6,196,616	6,196,616
	小計		711,645	49,786,715	50,498,360
合計			1,672,384	126,250,003	127,922,387

## 令和5年度 9月補正予算の主な内容

※【 】内の番号は、4～5ページの表中の番号を表しています。

- |                                |              |
|--------------------------------|--------------|
| (1) 本庁舎西側駐車場の整備                | 【P. 4 No.2】  |
| (2) コミュニティ通貨アプリ「まちのコイン」の導入     | 【P. 4 No.5】  |
| (3) コンビニにおける証明書発行件数の増に伴う委託料の増額 | 【P. 4 No.7】  |
| (4) 民間の地域密着型サービス施設の整備等に対する補助   | 【P. 4 No.9】  |
| (5) 私立保育園等における業務効率化推進補助        | 【P. 5 No.10】 |
| (6) 自伐型林業の導入に係る調査等の実施          | 【P. 5 No.11】 |
| (7) 諏訪学区における地域モビリティ実証事業に対する補助  | 【P. 5 No.13】 |

# 一般会計

## 《 債務負担行為補正 》

追加

(単位:千円)

No.	事項	期間	限度額
①	鳩が丘障害者福祉施設管理委託	令和6年度まで	251,900
②	市営住宅管理委託	令和6年度まで	292,200

※ 令和6年4月に指定管理者の更新を迎えるため、債務負担行為を設定する。

変更

(単位:千円)

No.	事項	補正前		補正後	
		期間	限度額	期間	限度額
①	市議会だより作成委託	令和6年度まで	1,600	令和6年度まで	1,800

※ 物価高騰の影響により限度額を増額する。

補正の概要

費目	No.	担当課	頁	事業項目		補正額 (千円)	説明
歳入	1	財政課	11	【歳入】	繰越金	3,236,567	前年度繰越金
総務費	2	総務課	13	庁舎管理経費		146,376	本庁舎西側に公用車駐車場を整備する。 1 用地取得 (1) 取得場所 高鈴町1丁目地内(日立メディカルセンター看護専門学校向かい側) (2) 取得面積 3,075.28㎡ 2 駐車場整備工事 (1) 工事内容 舗装及び照明設置工事等 (2) 駐車台数 94台
	3	公共財産管理課	13	公共施設マネジメント推進事業費		100,000	公共施設等総合管理基金積立金
	4	財政課	13	財政調整基金積立金		8,076	財政調整基金積立金 (日立駅前大型商業施設保証金積立)
		商工振興課	11	【関連歳入】	諸収入	8,076	日立駅前大型商業施設保証金 (新規テナント8店舗分等)
	5	コミュニティ推進課	13	コミュニティ活動デジタル化推進事業費		5,229	コミュニティ通貨(電子地域通貨)アプリ「まちのコイン」を導入する。 1 事業概要 アプリの利用者が、地域の清掃活動やイベント等に参加することでコインを獲得し、地域の店舗等で「うれしい体験」などに利用できる。 (コインの換金は不可) 2 運用開始時期 令和6年3月(予定)
	6	納税課 生活支援課 子ども施設課 障害福祉課 子育て支援課 ほか4課	15	市税等過誤納還付金		560,576	法人市民税の確定申告に伴う還付金及び国・県支出金の精算に伴う返還金 1 市税過誤納還付金 2 国・県支出金返還金(主なもの) (1) 生活保護費等国庫負担金 (2) 子どものための教育・保育給付費交付金 (3) 障害者自立支援給付費国庫負担金 (4) 児童手当費国庫負担金
	7	市民課	15	戸籍住民記録等事務経費		2,343	コンビニエンスストアにおける証明書発行件数の増加に伴い、委託料を増額する。 1 コンビニにおける証明書発行見込件数 (当初) 20,000件 (補正後) 40,000件 2 コンビニにおける証明書発行件数及び発行総数に占める割合 令和5年度 7,269件 (19.0%) ※4~6月 令和4年度 16,876件 (11.2%) 令和3年度 10,919件 (7.1%) 令和2年度 5,142件 (3.1%)
民生費	8	福祉総務課	15	福祉事業基金積立金		2,962	福祉事業基金積立金
			9	【関連歳入】	寄附金	2,962	福祉事業寄附金 白土 本子 氏
	9	高齢福祉課	15	地域密着型サービス施設等の民間施設整備費補助事業費		120,236	民間事業者における認知症高齢者グループホームの整備等に係る費用を補助する。 1 整備・開設準備 (1) 事業者 (有)アコード 施設名 (仮称)グループホームユートピア サテライト(東成沢町) (2) 事業者 (有)紫陽花ケアサポート日立 施設名 (仮称)あじさいホーム(鹿島町) (3) 事業者 メディカル・ケア・サービス(株) 施設名 (仮称)愛の家グループホーム日立東町(東町) 2 防災設備改修等 (1) 事業者 (有)紫陽花ケアサポート日立 施設名 グループホームあじさい(若葉町)
			9	【関連歳入】	国庫支出金	7,730	地域介護・福祉空間整備等施設整備交付金(10/10)
9	【関連歳入】	県支出金	112,506	地域医療介護総合確保基金事業補助(10/10)			

費目	No.	担当課	頁	事業項目	補正額 (千円)	説明
民生費	10	子ども 施設課	15 17	業務効率化推進事業 (私立保育園補助事業費、私立認 定こども園補助事業費)	3,525	私立保育園・認定こども園における業務負担の軽 減を図るため、ICTを活用したシステムの導入等 に係る費用を補助する。 1 業務のICT化を行うためのシステムの導入・ 更新(6園) 2 通訳や翻訳を行うための機器の導入(2園)
			9	【関連歳入】 国庫支出金	2,350	保育対策総合支援事業費補助(2/3)
農林水産業費	11	農林水産課	17	林業管理経費	2,861	自伐型林業の事業展開を図るための調査等を実施 する。 1 データ整理、現地調査、関係者ヒアリング等 2 自伐型林業導入の戦略立案 3 フォーラム開催
			11	【関連歳入】 繰入金	2,516	森林環境譲与税基金繰入金
	12	財政課	17 19	水産振興対策事業費	2,273	久慈漁港におけるフォークリフトの更新費用を補 助する。 1 補助対象団体 久慈町漁業協同組合 2 補助率 3/4
			9	【関連歳入】 繰入金	758	財政調整基金繰入金 (久慈漁港地区漁業振興事業寄附金積立繰入金)
土木費	13	都市政策課	19	公共交通政策検討事業費	453	諏訪学区で実施する地域モビリティの実証事業に 係る費用を補助する。 1 補助対象団体 諏訪学区コミュニティ推進会 2 運行期間 令和5年11月から(予定) 3 利用対象者 会員登録した高齢者など 4 運行方法 予約型区域運行
	14	道路管理課	19	市内各所交通安全施設整備事業費	4,300	道路照明灯・保安灯の修繕件数の増加に伴い、修 繕料を増額する。 (当初)4,800千円 (補正後)9,100千円

## 特別会計

### ○国民健康保険事業特別会計

(単位：千円)

補正号数	補正額	補正前の額	補正後の額
第1号	153,746	13,883,533	14,037,279

#### 概要

(単位：千円)

担当課	No.	頁	事業項目	補正額	説明
国民健康 保険課	1	27	基金積立金	153,445	国民健康保険事業財政調整基金積立金
		25	【関連歳入】繰越金	153,445	前年度繰越金
	2	27	償還金	301	過年度分県支出金の精算に伴う返還金
		25	【関連歳入】繰越金	301	前年度繰越金

### ○介護保険事業特別会計

(単位：千円)

補正号数	補正額	補正前の額	補正後の額
第1号	555,826	17,670,617	18,226,443

#### 概要

(単位：千円)

担当課	No.	頁	事業項目	補正額	説明
介護保険課 高齢福祉課	1	35	基金積立金	2,797	介護保険給付費準備基金積立金
		33	【関連歳入】繰越金	2,797	前年度繰越金
	2	35	償還金	553,029	過年度分国・県支出金及び支払基金交付金等の精算に伴う返還金
		33	【関連歳入】繰越金	553,029	前年度繰越金

### ○後期高齢者医療事業特別会計

(単位：千円)

補正号数	補正額	補正前の額	補正後の額
第1号	2,073	3,313,346	3,315,419

#### 概要

(単位：千円)

担当課	No.	頁	事業項目	補正額	説明
国民健康 保険課	1	43	後期高齢者医療広域連合納付金	2,073	前年度賦課・徴収保険料納付金
		41	【関連歳入】繰越金	2,073	前年度繰越金



令和 5 年 8 月  
総務部

## 原子力災害時の避難等に関するアンケート調査の結果について

### 1 調査目的

市民の原子力災害時における避難行動及び原子力防災対策に関する意識などを把握し、「日立市原子力災害広域避難計画」策定の参考資料とする。

### 2 調査概要

調査期間	令和 5 年 2 月から令和 5 年 3 月まで
対象者	市内に居住する満 18 歳以上の世帯主 3,000 人を無作為で抽出
調査方法	調査票を郵送し、同封する返信用封筒で回収する。
設問項目	原子力災害時の避難行動及び原子力防災対策に関する質問等

### 3 回収率

発送数(A)	3,000 世帯
転居等による返送分(B)	15 世帯
回収数(C)	1,154 世帯
回収率(C÷(A-B))	38.66%

### 4 アンケートの主な結果及び読み取れる課題

#### (1) 避難に関すること

##### ア 「避難手段の確保」が課題

##### (ア) アンケート結果

・ 自力避難が困難と回答した世帯・・・・・・・・・・・・・・・・・・30.0%

上記のうち

〔 避難時にバスの手配が必要と回答した世帯・・・・・・・・・・68.3% 〕  
〔 避難時に福祉車両等が必要と回答した世帯・・・・・・・・・・14.4% 〕

※いずれも平日昼間

##### (イ) 対応

① 避難する際のバスや福祉車両等の必要数を確保することについて、引き続き茨城県と協議を行う。

② 現在進めている個別避難計画の策定を推進する。

##### イ 「円滑な避難経路の確保」が課題

##### (ア) アンケート結果

・ 広域避難に際し最も重要と思う課題は、道路の渋滞対策・・・・・・・・51.7%

(イ) 対応

- ① 日立市から福島県内避難先まで複数の避難経路の設定を進める。
- ② 交通整理を担う警察、主要な道路を管理する東日本高速道路株式会社及び国・県と連携策を協議する。

(2) 原子力災害対策に関する理解の徹底について

ア 「避難行動の周知」が課題

(ア) アンケート結果

- ・ 住んでいる場所（PAZ※1又はUPZ※2）で避難行動が異なることを知らなかった・・・・・・・・・・・・・・・・・・77.9%
- ・ （UPZの方）市の指示を待たずに避難を開始する・・・・・・・・・・44.6%

※1 PAZ 東海第二発電所からおおむね半径5km圏内の範囲で、放射性物質が放出される前の段階から予防的に避難等を行う区域

※2 UPZ 東海第二発電所からおおむね半径5kmから30km圏内の範囲で、予防的な防護措置を含め、段階的に屋内退避、避難、一時移転を行う区域

(イ) 対応

- ① 原子力災害の発生を想定した避難訓練の実施や市政出前講座を通して理解活動を進める。
- ② 原子力災害時の避難行動の基本事項となる「広域避難計画」の策定作業を進め、その後の周知広報活動につなげる。
- ③ 屋内退避の必要性や有効性についても周知を行う。

イ 「東海第二発電所の安全対策等に関する説明の強化」が課題

(ア) アンケート結果

- ・ 最も重要と思う取組は、東海第二発電所の安全対策の説明や残るリスクの説明・・・・・・・・・・・・・・・・・・35.5%

(イ) 対応

- ① 原子力事業者に対し、東海第二発電所の安全性向上対策工事で得られる効果や残るリスクについて住民の理解を得るための活動の強化を求める。
- ② 市としても、原子力災害が発生した際の放射性物質の影響等に関して住民への情報提供に努める。

5 問合せ先

原子力安全対策課 （担当 飛田・皆川・森山） 電話（内線578）

以上

## 省エネ家電導入促進事業の推進状況について

## 1 目的

エネルギー価格の高騰による家計の負担軽減及び脱炭素社会の実現に向け、省エネ性能の高い家電の購入額の一部に地方創生臨時交付金を活用して補助する。

## 2 事業概要

## (1) 期間

- ア 購入期間 令和 5 年 4 月 1 日から 9 月 30 日まで  
イ 申請期間 令和 5 年 8 月 1 日から 10 月 31 日まで

## (2) 補助対象者

## ア 共通

市内店舗で新品を購入し、自ら使用する市民

## イ 省エネ家電買換え促進事業

設置しているエアコン、冷蔵庫のいずれかを対象家電に買換えた方

## ウ 高齢者世帯エアコン設置促進事業

75 歳以上の単身世帯又は 75 歳以上の方を含む全員が 65 歳以上の世帯で、エアコンが設置されていない住宅に居住する方

## (3) 対象家電

- ア エアコン 省エネ基準達成率（目標年度 2027 年度）85%以上のもの  
イ 冷蔵庫 省エネ基準達成率（目標年度 2021 年度）100%以上のもの  
※インターネット、通信販売での購入は対象外

## (4) 補助額

1 世帯 3 万円（1 回限り定額）※ 3 万円未満の製品は購入額

6,000 件

## (5) その他

問合せ・申請先として、市役所本庁 1 階に「省エネ家電導入促進事業窓口」を設置

## 3 申請状況（8 月 28 日現在）

申請件数 2,364 件

【内訳】省エネ家電買換え促進事業 2,271 件（エアコン 1,458 件、冷蔵庫 813 件）  
高齢者世帯エアコン設置促進事業 93 件

## 4 問合せ先 環境推進課（担当 佐久間、齋藤）内線 296

以 上

## 「第 59 回 日立市美術展覧会」の開催について

## 1 目的

市民の創作活動の成果発表と鑑賞の場とするとともに、美術に対する理解と関心を高め、芸術文化の振興に寄与する目的で開催する。

## 2 主催 日立市、日立市文化協会

## 3 日時 令和 5 年 9 月 9 日（土）から 17 日（日）まで（9 日間）

午前 10 時から午後 5 時まで（最終日は午後 3 時まで）

※ 初日（9日）は、午前 9 時 30 分から音楽ホールにて、オープニングセレモニー及び表彰式を行う。

## 4 部門及び会場

部門	会場	
写真	シビックセンター	5F 501号～503号
日本画		2F 多用途ホール
工芸・デザイン・彫刻		2F 多用途ホールホワイエ
書道		1F ギャラリー
洋画	マーブルホール	ホール、会議室

## 5 総展示点数 約 350 点（前回（令和 4 年度）実績 375 点）

6 褒賞 全 16 賞 対象者 91 名  
（日立市長賞、議長賞、教育長賞、文化協会会長賞等）

## 7 その他

- (1) 市内中学校美術部等の作品展示
- (2) デジタル写真作品投影コーナーの開催
- (3) 山辺町からの作品展示

## 8 問合せ

（公財）日立市民科学文化財団（担当 関根）  
TEL 0294-24-7711、FAX 0294-24-7970

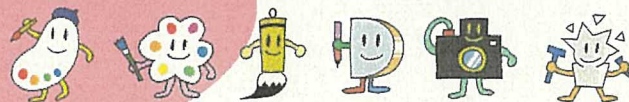




令和5年度日立市芸術祭

# 2023 Hitachi City 市展ART. EXHIBITION

写真	5F 501~503
日本画・彫刻	2F 多用途ホール
工芸・デザイン	2F ホワイエ
書道	1F ギャラリー
洋画	マーブルホール・会議室 (新都市広場ステージの地下)



## 第59回日立市美術展覧会

2023/9/9 土 ▶ 17 日

10:00~17:00 最終日17日は15:00まで

\*入場無料\*

日立シビックセンター・マーブルホール

主催 日立市/日立市文化協会  
後援 日立市教育委員会/公益財団法人日立市民科学文化財団/株式会社茨城新聞社  
協賛 日立商工会議所/日立ロータリークラブ/日立南ロータリークラブ/日立北ロータリークラブ/  
日立中央ロータリークラブ/日立港ロータリークラブ/一般社団法人日立青年会議所  
お問合せ 日立市文化協会事務局 (公益財団法人日立市民科学文化財団)  
〒317-0073 茨城県日立市幸町 1-21-1 日立シビックセンター内 TEL 0294-24-7711 FAX 0294-24-7970

▼詳しくは、  
こちらです。





## デジタル写真部門 作品募集

募集期間：

令和5年8月10日(木)～9月16日(土)

募集作品は、日立市美術展覧会の会場で公開します。

日立市美術展覧会

会期：令和5年9月9日(土)～9月17日(日)

公開会場：日立シビックセンター 5階ロビー

### 募集テーマ

「あなたにとっての日立らしい風景」、「思い出」

※それぞれ100点ずつ募集。上限に達し次第募集終了。

### 応募方法

8月10日(木)10時から、日立シビックセンターホームページにて公開の応募フォームから応募してください。  
[日立シビックセンターホームページ] <http://www.civic.jp/center/?p=4924>



### 応募規定

- ① 日立市内在住・日立市内に通勤・通学(過去を含む)、日立市出身、市内の文化団体に所属あるいは加入のいずれかに該当する方。
- ② 各テーマ1人2点まで。内容は、デジタルカメラ、スマートフォンまたは携帯電話で撮影したデジタル写真(JPEG形式のみ)とします。
- ③ 写真の撮影時期は問いません。
- ④ 褒賞はありません。日立市美術展覧会で実施する審査の対象外となります。
- ⑤ 画像処理ソフトを利用した、作品画像合成加工は不可とします。
- ⑥ 公序良俗に反していると認められる作品は受け付けません。
- ⑦ 応募いただいた作品は、日立市、日立市文化協会又は公益財団法人日立市民科学文化財団が主催する他の事業で公開・展示する場合があります。
- ⑧ 応募作品に関するトラブル(肖像権の侵害、第三者からの権利侵害などの訴え)や損害について、主催者は責任を負いません。

【主催】日立市、日立市文化協会

【問合せ】日立市文化協会・日立市美術展覧会運営委員会事務局(公益財団法人日立市民科学文化財団：0294-24-7711)



日立シビックセンター天球劇場  
近代プラネタリウム誕生100年企画について

## 1 目的

- (1) 近代式プラネタリウム誕生100年にあわせ、業界のトップランナーを迎えた複数の事業を展開することで天文の魅力を大いに子どもたちに伝える。
- (2) 日本プラネタリウム協議会の公認事業として広く全国に向けて周知することで施設の認知度を高める。

## 2 主な事業について

- (1) メガスター大解剖！プラネタリウムはどうやってできているのか？

ア 期日 10月21日（土）

イ 内容 プラネタリウム機器に関する対談と実機の説明

ウ 出演 大平 貴之（プラネタリウム・クリエイター）

若宮 崇令（元かわさき宙と緑の科学館館長）

榎本麗美（宇宙キャスター）

- (2) 爆笑プラネタリウム解説員が語る！？プラネタリウムの魅力★

ア 期日 11月26日（日）

イ 内容 プラネタリウムの歴史についての講演と解説員によるライブ解説

ウ 出演 井上 毅（明石市立天文科学館館長）

星 兄（ほしにい）（プラネタリウム解説員）

- (3) 全国★プラネタリアンライブ解説

全国のプラネタリウムで活躍するプラネタリアンの生解説

ア ブラック星博士の日立征服！？プラネタリウムの歴史に挑戦

○期日 11月25日（土）、26日（日）

○出演 ブラック星博士（明石市立天文科学館）

イ 爆笑！星兄のプラネタリウム

○期日 11月25日（土）、26日（日）

○出演 星兄（ほしにい）（プラネタリウム解説員）

ウ 教えて永田先生！プラネタリウムの解説員になるためには

○期日 令和6年1月28日（日）

○出演 永田美絵（コスモプラネタリウム渋谷 チーフ解説員）

- 3 問合せ （公財）日立市民科学文化財団 科学館事業課 （担当 川崎）

TEL 0294-24-7731 FAX 0294-24-7970

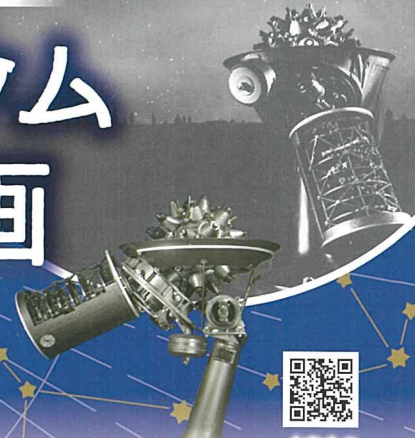


# 近代プラネタリアム 誕生100年企画

近代のプラネタリアムは、今から100年前、1923年に初めて試験公開、1925年に一般公開が始まり、人々に地上の星を楽しませてくれました。今後はどんな世界を楽しませてくれるのでしょうか。



MEGASTAR-IIA



世界初のプラネタリアム投影機 カールツァイスI型



イベントの詳細はこちら

## プラネタリアムの歴史展

9/16(土)~11/5(日)  
9:00~17:00  
※休館日 9/25(月)、10/30(月)  
場所 日立シビックセンター 科学館  
地下1階オリエンテーションルーム  
料金 科学館、天球劇場入館料  
※近代プラネタリアム誕生100年企画イベントにご参加の方もご覧いただけます。  
申込



Photo: Courtesy of ZEISS

## メガスター大解剖!

~プラネタリアムは どうやってできているの?~  
10/21(土)  
14:00~16:00(開場13:30)  
場所 日立シビックセンター 天球劇場  
出演 大平 貴之(プラネタリアム・クリエイター)  
若宮 崇令(元かわさき宙と緑の科学館館長)  
榎本 麗美(宇宙キャスター®、「おはスタ」宇宙のおねえさん)  
料金 全席指定 一般 1,000円、高校生以下 800円  
※未就学児入場不可



9/9(土) 9:00~ 日立シビックセンターチケットカウンター  
※残券がある場合は9/9(土) 13:00~ 電話予約受付  
シビックメンバーズは9/2(土) 9:00~ 電話先行受付★

## 爆笑プラネタリアム解説員が語る!?

プラネタリアムの魅力★  
11/26(日)  
13:30~15:00(開場13:00)  
場所 日立シビックセンター 天球劇場  
出演 井上 毅(明石市立天文科学館館長)  
星兄[ほしにい](プラネタリアム解説員)  
料金 指定 一般 1,000円、高校生以下 800円  
※未就学児入場不可



9/9(土) 9:00~ 日立シビックセンターチケットカウンター  
※残券がある場合は9/9(土) 13:00~ 電話予約受付  
シビックメンバーズは9/2(土) 9:00~ 電話先行受付★

## 全国★プラネタリアムライブ解説

### ブラック星博士の日立征服!? プラネタリアムの歴史に挑戦!

11/25(土) 14:30~15:15  
11/26(日) 11:30~12:15  
場所 日立シビックセンター 天球劇場  
出演 ブラック星博士(明石市立天文科学館)  
料金 全席自由 一般 500円、高校生以下 200円  
当日通常上映観覧者 100円、幼児無料



チケット 9/9(土) 9:00~ 日立シビックセンターチケットカウンター  
※残券がある場合は9/9(土) 13:00~ 電話予約受付  
シビックメンバーズは9/2(土) 9:00~ 電話先行受付★

### 爆笑!星兄のプラネタリアム

11/25(土) 16:00~16:45  
11/26(日) 15:45~16:30  
場所 日立シビックセンター 天球劇場  
出演 星兄[ほしにい](プラネタリアム解説員)  
料金 全席自由 一般800円、高校生以下500円  
当日通常上映観覧者 300円、幼児無料



チケット 9/9(土) 9:00~ 日立シビックセンターチケットカウンター  
※残券がある場合は9/9(土) 13:00~ 電話予約受付  
シビックメンバーズは9/2(土) 9:00~ 電話先行受付★

### 教えて永田先生! プラネタリアムの解説員になるためには?

2024.1/28(日) 10:30~11:15  
17:30~18:15  
場所 日立シビックセンター 天球劇場  
出演 永田 美絵(コスモプラネタリアム渋谷チーフ解説員)  
料金 全席自由 一般500円、高校生以下200円、幼児無料



チケット 11/12(日) 9:00~ 日立シビックセンターチケットカウンター  
※残券がある場合は11/12(日) 13:00~ 電話予約受付  
シビックメンバーズは11/5(日) 9:00~ 電話先行受付★

## 「星になるまで music by ACIDMAN」授映記念 大木伸夫トーク&ライブ

2024.1/13(土)  
19:00~20:30(開場18:30)  
場所 日立シビックセンター 天球劇場  
出演 大木 伸夫(ACIDMAN)  
料金 全席指定 一般 3,000円  
※シビックメンバーズ2,800円、特別会員2,700円  
プラネタリアム100周年記念特別料金  
対象 中学生以上※未就学児入場不可



チケット 11/12(日)9:00~ 日立シビックセンターチケットカウンター  
ローソンチケット(Lコード: 72244)  
※残券がある場合は11/12(日) 13:00~ 電話予約受付  
シビックメンバーズは11/5(日) 9:00~ 電話先行受付★

## プラネ★トーク ~声優が語るプラネタリアム~

2024.1/28(日)  
13:00~14:15(開場12:30)  
15:30~16:45(開場15:00)  
場所 日立シビックセンター 天球劇場  
出演 寺島 拓篤(声優)  
永田 美絵(コスモプラネタリアム渋谷チーフ解説員)  
料金 全席指定 一般 4,000円  
※シビックメンバーズ3,800円、特別会員3,700円  
対象 中学生以上※未就学児入場不可



チケット 11/12(日)9:00~ 日立シビックセンターチケットカウンター  
ローソンチケット(Lコード: 32095)  
※残券がある場合は11/12(日) 13:00~ 電話予約受付  
シビックメンバーズは11/5(日) 9:00~ 電話先行受付★

ローソンチケット <https://l-tike.com>

ベビーシッター/子ども1人 1,000円  
各公演の2週間前までに窓口または電話にてお申込みください。

## 日立シビックセンターチケットカウンター TEL.0294-24-7720

電話受付をされた方は、公演2週間前までにチケットの引換えをお願いいたします。2週間前までにチケットの引換えができていない方はキャンセル扱いとさせていただきます。なお、2週間前までにチケットの引換えが難しい場合はご連絡ください。

シビックメンバーズ 先行予約について  
先行予約開始日の1週間前までに入会手続きをお済ませください。  
★..... 8/26(土) 18:00までに入会の方が対象  
👉..... 10/29(日) 18:00までに入会の方が対象

交通のご案内  
JR常磐線日立駅から徒歩3分  
常磐自動車道日立中央インターから8分  
地下駐車場208台収容(有料)

詳しくは [www.civic.jp](http://www.civic.jp)  
Facebook, Twitter, LINE, Instagram, YouTube

主催 公益財団法人 日立市民科学文化財団

## 上映番組 ラインナップ 2023~2024



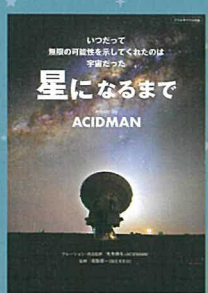
上映スケジュールの詳細はこちらからご確認ください



クレヨンしんちゃん 宇宙からの来訪者  
7/21(金)~9/3(日)  
©白井肇人 / 双葉社・シンエイ・テレビ朝日・ADK



宇宙なんちゃら こてつくん プラネタリアム  
9/16(土)~2024.3/31(日)  
©Space Academy / ちよっくらまで委員会?



星になるまで music by ACIDMAN  
9/16(土)~2024.3/31(日)



げんき げんき ノンタン  
きらきらシャンシャンおほしま☆  
11/18(土)~2024.3/31(日)  
©SACHIKO KIYONO-POLYGON PICTURES・NIPPON COLUMBIA



リラックマのプラネタリアム  
2024.1/2(金)~3/31(日)  
©SAN-X CO., LTD. ALL RIGHTS RESERVED.





サクリエ  
日立シビックセンター科学館

日立シビックセンター科学館

夏休み期間限定 小人無料クーポン

QRコードを読み込んでください

小学生、中学生、高校生  
科学館・天球劇場入館料無料  
(1回の申し込みにつき3名まで使用可能)



雨でも安心!一日遊べる科学館&プラネタリウム

# 「かがく」をあそぼう! 2023夏

7/21(金)~9/3(日)

夏の特別イベント

(科学館・天球劇場入館者対象)

サクリエ  
(科学館)

天球劇場  
(プラネタリウム)

日本最大級の  
科学体験ジャングルジム  
「ためしてハニカム」で  
体を動かしながら  
科学を学ぼう!

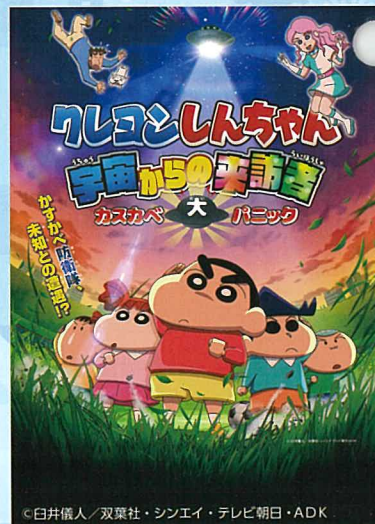
体感しよう!! 磁石のちから  
マグネットパワー展

ぶらさがる!?  
くっつける!?

自分の体で  
「磁石」の力を  
体感しよう!

展示物100種類以上!

「サイエンスショー」  
毎日実演!



上映時間

平日 10:30/13:45/14:45  
土日祝日 9:30/11:45/13:45/16:00

「クレヨンしんちゃん」を  
ご覧の先着1,000名様に、  
ノベルティグッズ  
プレゼント!

※デザインは選べません。  
お一人様につき1個です。

クレヨンしんちゃん  
天球劇場に初登場!



サクリエ

日立シビックセンター科学館

開館時間 9:00~17:00(最終入館 16:30)

休館日 毎月最終月曜日  
年末年始、その他臨時休館

アクセス 〒317-0073 茨城県日立市幸町1-21-1

●交通のご案内  
JR常磐線日立駅から徒歩3分/常磐自動車道日立中央インターから8分  
地下駐車場208台収容(2時間無料、以降60分毎200円、24時間最大500円)

TEL.0294-24-7731

料金表

区分	大人	小・中・高校生 65歳以上の方	幼児、障害をお持ちの方 (付き添いの方1名含む)
科学館・天球劇場 セット券	750円 (650円)	300円 (200円)	
科学館	500円 (450円)	200円 (150円)	無料
天球劇場	500円 (450円)	200円 (150円)	

※( )は30人以上の団体料金  
※10階屋上は無料(詳しくは1階インフォメーションカウンターまで)

本日の科学館  
・天球劇場  
スケジュール



サクリエ公式  
Twitter



夏のひみつ基地

こっそりあそぼう! ずっとあそぼう!!

ワークショップや  
スクラップラリーなど  
盛りだくさん

夏のひみつ基地  
詳しくはこちら



詳しくは [www.civic.jp](http://www.civic.jp)

SNS



## 令和5年度 市内男女最高齢者及び100歳到達者への市長・副市長の 訪問予定等について

1 訪問日 令和5年9月7日(木)

※ 新型コロナウイルス感染症の感染状況等により、訪問変更等を行う場合があります。

2 市内最高齢者

(1) 男性 中根 敏(ナカネ トシ)様

104歳(大正8年生まれ)

(2) 女性 杉浦 たみ(スギウラ タミ)様

107歳(大正5年生まれ)

3 訪問対象者(予定) 上記最高齢者及び100歳到達者 計6人

(訪問が可能な方のみ)

4 100歳以上の高齢者の状況(日立市) について

(令和5年8月1日現在 単位:人)

	男	女	計
今年度中に100歳になる方	11 (12)	68 (57)	79 (69)
今年度中に101歳以上になる方	16 (15)	106 (114)	122 (129)
計	27 (27)	174 (171)	201 (198)

(注) ( ) 内数は前年同日の人数

5 問合せ先

高齢福祉課(担当 藤田・古河) 電話 内線230・222

以上

# 「脱炭素経営支援システム」利用事業者の募集について

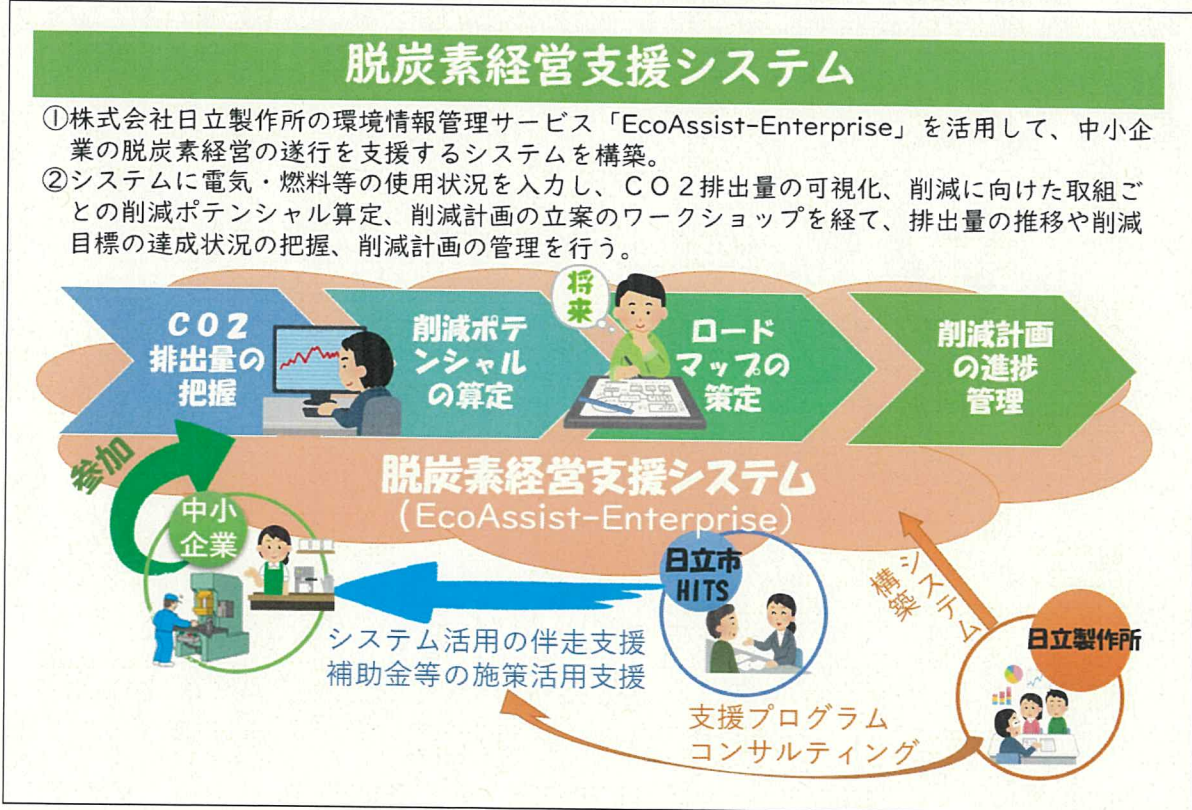
## 1 経過等

- (1) 市内中小企業における脱炭素経営を促進するため、令和4年度に立ち上げた「中小企業脱炭素経営促進コンソーシアム」における支援策の検討において、中小企業のエネルギー使用量やCO2排出量等の見える化を第一に進める方針としている。
- (2) この方針の下、今年度、株式会社日立製作所の協力を得て、脱炭素経営の取組を管理する「脱炭素経営支援システム」の構築を進めており、10月の供用開始に向けて、利用事業者の募集を開始する。
- (3) なお、脱炭素経営支援システムの活用に当たっては、今年6月に採択となった環境省「地域ぐるみでの脱炭素経営支援体制構築モデル事業」での支援を受ける予定である。

## 2 「脱炭素経営支援システム」の概要

- (1) 供用開始日 令和5年10月2日（月）
- (2) 対象 市内中小企業
- (3) 支援内容

CO2の排出量計測、削減目標の策定及び削減計画の立案



### 3 ワークショップの開催

- (1) 脱炭素経営支援システムの運用開始に当たっては、システム開発者である株式会社日立製作所などの協力を得ながら、『ワークショップ』を開催する。

ア 脱炭素経営に係る意識啓発

イ システムを用いたCO<sub>2</sub>排出量削減のロードマップ策定支援

- (2) スケジュール

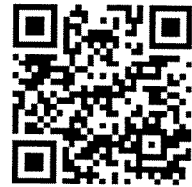
参加企業は30社程度を予定（10社/回×3回）

回数	時期	内容
第1回	10月～11月	CO <sub>2</sub> 排出量算定、削減ポテンシャル算定、ロードマップ策定
第2回	12月～1月	
第3回	2月～3月	

- (3) 申込方法

QRコード若しくはURLからお願いします。

<https://logoform.jp/form/tDgS/353002>



- 4 問合せ 商工振興課（杉山）22-3111（内線409）

以上

## 日立駅前大型商業施設「ヒタチエ」にオープンするテナント等について

## 1 出店テナント及びオープン予定日

テナント	オープン 予定日	フロア	業種等
(1) BOOK・OFF PLUS	9月7日	3階	リサイクル・リユース品等
(2) 池森そば	9月15日	2階	飲食店（フードコート）
(3) ぐるなび FOODHALL WYE	9月15日	2階	飲食店（フードコート）
(4) ミスタードーナツ	9月29日	1階	飲食店（ドーナツ、飲茶等）

※令和5年9月にオープンするテナント

## 2 フロア構成について

(本館)

5階	セリア、こころっこ、ほけんの窓口、フィットオン
4階	Hi タッチらんど・ハレニコ!、丸善日立店、ドトールコーヒー サライトショップ
3階	【新】ブックオフ plus、ジュエリーネモト、レディースファッション ヒルタ、ココクオーレ、クロスサイト、カインドハート、カーブス、サロンドアート、ニットソーイングクラブ、日立カルチャープラザ
2階	珈琲館、ogawa GRAND Lodge、STUDIODELICIOUS、ズンドコ商店、 【新】ぐるなび FOODHALL WYE、【新】池森そば
1階	無印良品、サーティーワンアイスクリーム、フラワーL、 【新】ミスタードーナツ、幸ステーション、銀行 ATM
地下1階	いばらきコープ、あかつ水産、日立専門店会協同組合

## 3 問合せ先

商工振興課 杉山、白土（内線 409）

以 上



令和 5 年 8 月  
産 業 経 済 部

## かみね動物園からのお知らせ

### 1 「シルバーウィーク特別日替わりイベント」について

(1) 期日 9月16日(土)から18日(月・祝)まで(3日間)

(2) 内容

【16日(土)】

「サイパンデー」

9/16の「国際レッサーパンダデー」、  
9/22の「世界サイの日」にちなんだ  
イベントを行います。



【17日(日)】

「どうぶつ ご長寿クイズ大会」

敬老の日にちなんだ動物クイズ大会を行います。

【18日(月・祝)】

「秋の味覚バンザイ!～動物たちに秋の味覚プレゼント～」

動物たちに、秋ならではのフルーツなどをプレゼントします。

※ イベントを行う動物や時間などの詳しい情報は動物園ホームページを  
ご覧ください。

### 2 「わくワークショップ『君だけの動物園計画』」について

動物の生態や分布などを考えながら自分だけの動物園をつくるワークショップを開催します。イベント終了後は、どうぶつ資料館にワークショップで作った作品を展示するほか、来園された方が自由に工作できるブースを設置します。

(1) ワークショップ

ア 日時 9月9日(土) 午後1時30分から(80分程度)

イ 場所 かみね動物園 どうぶつ資料館

ウ 募集 小学生以上 8組 ※応募者多数の場合は抽選

エ 申込 8月31日(木)までに右記のQRコードからお申し込みください。

オ 参加費 無料 ※入園料は別途かかります。



(2) 工作ブース

- ア 期間 9月10日(日)から9月24日(日)まで  
イ 場所 かみね動物園 どうぶつ資料館  
ウ 参加費 無料 ※入園料は別途かかります。  
エ その他 開園時間中いつでも利用できます。直接お越しください。



3 問合せ

かみね公園管理事務所 (担当: 吉成)

TEL 22-5586 (内線 8912) FAX 22-5596

メール [kaminezoo@city.hitachi.lg.jp](mailto:kaminezoo@city.hitachi.lg.jp)

以 上

## 特別展示 「日立鉱山に生きた人々」 について

## 1 趣旨

本市発展の原点となった日立鉱山は、昭和 56（1981）年閉山を迎えたが、そこに働き・生活した人々の閉山から現在までを撮影した記録写真を展示し、本市の主要な歴史や文化への理解を深め、郷土への誇りを高める契機とする。

## 2 展示概要

- (1) 会期 令和 5 年 9 月 23 日（土）から 11 月 5 日（日）まで  
時間：午前 9 時 30 分から午後 4 時 30 分まで  
休館：9 月 25 日（月）、10 月 30 日（月）
- (2) 会場 日立市郷土博物館 2 階特別展示室
- (3) 内容 中井川<sup>としひろ</sup>俊洋氏（写真家）の写真作品 100 点余
- (4) ギャラリートーク（写真家本人による展示解説）  
9 月 23 日（土）午後 2 時から ※申込不要
- (5) 観覧料 無料

## 3 中井川俊洋氏について

昭和 35（1960）年日立市生まれ。大学の卒業制作のため、日立鉱山閉山の撮影を始めた。現在も、報道写真家・記録写真家として活動している。東京都在住。

- 4 問合せ先 郷土博物館（担当 島崎・大森） 電話 2 3 - 3 2 3 1

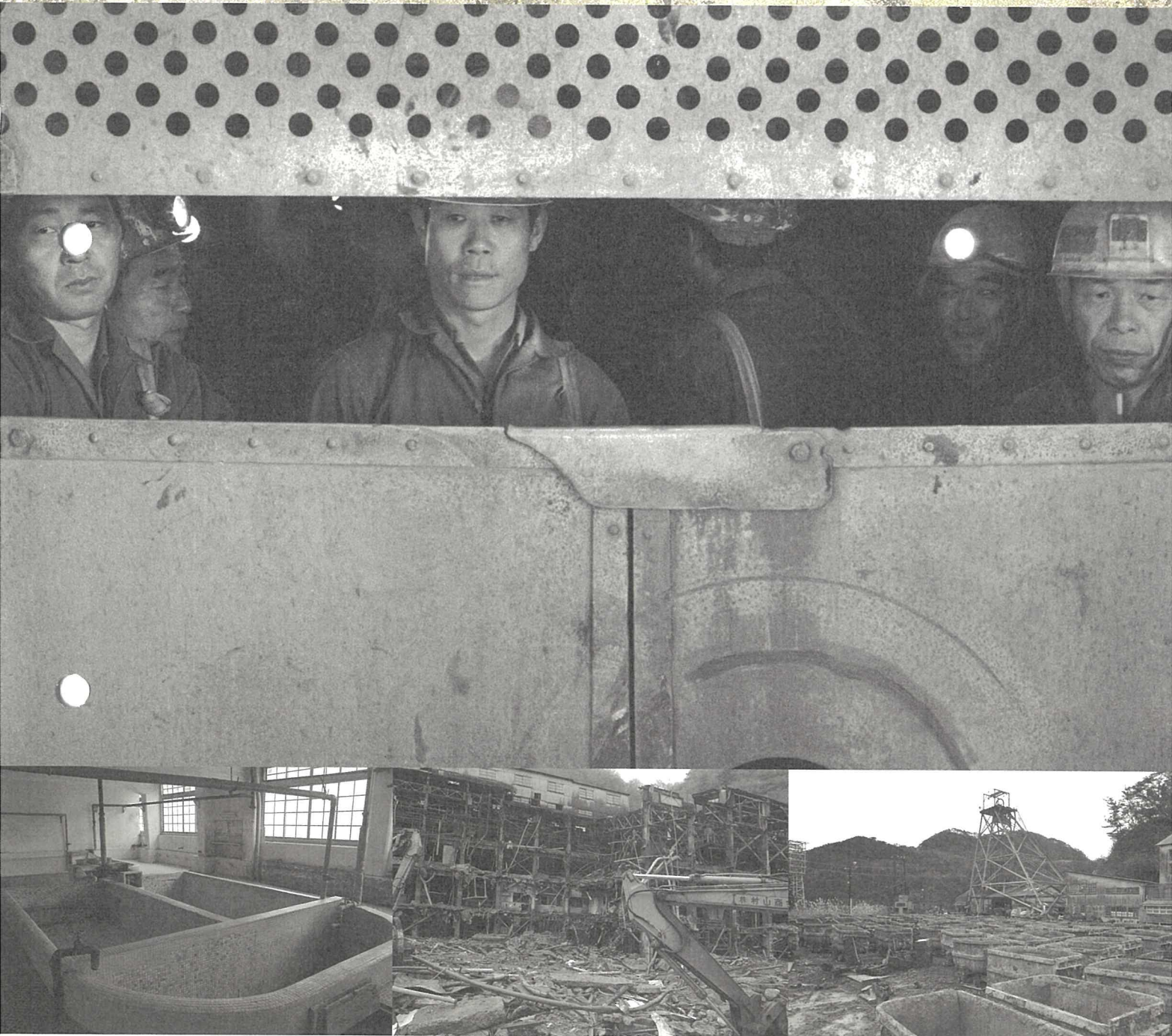
以 上



特別展示

# 日立鉱山に生きた人々

写真家・中井川俊洋がとらえた「閉山」とその後、そして現在



©1981 中井川俊洋

2023年9月23日[土・祝]→11月5日[日]

開館時間=9:30~16:30(入館は16:00まで) 休館日=9月25日(月)、10月30日(月)  
観覧料=無料

主催=日立市郷土博物館 協力=JX金属株式会社

かみね公園入口

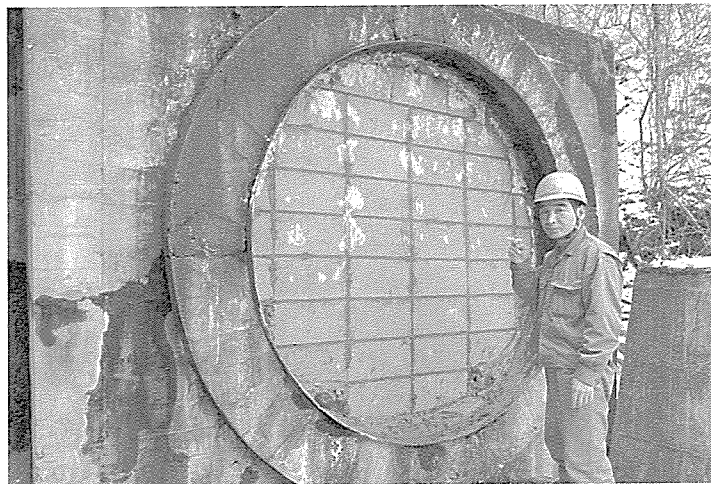
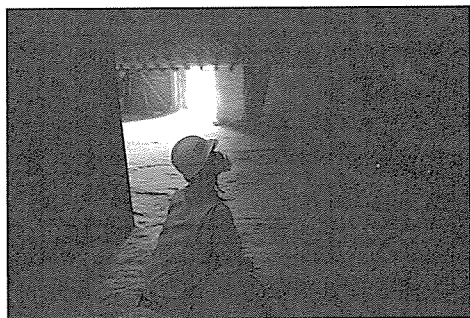
日立市郷土博物館

〒317-0055 茨城県日立市宮田町5-2-22  
Tel. 0294-23-3231 Fax. 0294-23-3230



# 日立鉱山に生きた人々

写真家・中井川俊洋が撮影した日立鉱山の閉山。さらに、その後の坑内員の仕事と人生を追い、全国の鉱山やアフリカの鉱山、全く新しい職に就いた鉱山労働者を訪ねた。そして閉山後40年経った現在、ヤマの人々と再会する。



## 写真家としてのスタートは日立鉱山の閉山だった。

日立市出身の私は、大学の卒業制作のテーマとして、1981年（昭和56）に閉山する日立鉱山のようすを撮影することにした。ヤマの男たちは、近寄り難い存在であった。過酷な現場で働く人々は荒々しく、学生など相手にしてもらえない。しばらく躊躇したが、山神祭で出会った人たちは想像とは全くかけ離れていた。一度彼らの懐に入ってしまったら、家族のように、とことん私の撮影意欲を満足させるべく、奔走してくれた。毎日のように坑内や周辺施設を撮影し、弁当をいただき、宴会に連れて行かれ、旅行までも同行した。卒業制作は無事完成し、さらには彼らに頼まれた記録写真の撮影もこなした。

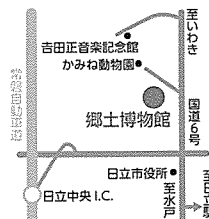
閉山の時が来て、仲間（と言わせてもらいたい）たちは、ヤマを降り、新しい職場に旅立っていった。私も就職しなければならなかった。しかし、彼らの行方が気になった私は、自分のことはとりあえず置いておくことにした。その後、数年間をかけ、彼らの旅出た新天地の全国の系列鉱山、アフリカの鉱山、不慣れな職場や、職業訓練所などに行った彼らを訪ねた。そして、「閉山」日立鉱山に生きた人々（国書刊行会・1984年）を出版した。私の写真家生活は日立鉱山の閉山からスタートしたのである。その後、雑誌で写真を撮りながら40年が過ぎてしまった。そして今また、ヤマの仲間と再会した。私の原点を作った愛すべきヤマの人々に。

中井川俊洋

中井川俊洋（なかいがわ としひろ）

1960年 日立市生まれ  
1982年 日本大学芸術学部写真学科卒業  
1984年 写真展「閉山」日立市郷土博物館  
1988年 「現代茨城の美術展」に出展  
FRIDAY、週刊現代、FLASH、女性セブンなどでカメラマンとして活動

交通＝JR常磐線日立駅  
中央口よりバスに乗車、  
「かみね公園口」下車、  
徒歩1分。常磐自動車道  
日立中央I.C.から10分。



### ■ギャラリートーク（展示解説）

中井川俊洋が展示作品について解説します。（申込不要）  
9月23日（土・祝）14:00-15:00

かみね公園入口

**日立市郷土博物館**

〒317-0055 茨城県日立市宮田町5-2-22  
Tel. 0294-23-3231 Fax. 0294-23-3230

イベント一覧（令和5年9月）

資料11

	日	時間	名称	会場	問い合わせ先 市外局番(0294)	内容	参加者見込数	案件の有無	市報	担当部
1	7月1日(土)～ 9月3日(日)	全日 10:00～16:00 土日祝 19:00～21:00	噴水で遊ぼう！	日立シビックセンター 新都市広場	日立シビックセンター 施設サービス課 24-7711	暑い夏には噴水エリアで水遊び♪ 今年も広場内の噴水エリアを開放します！ 着替え用・日よけ用のテントもあります。 ※天候、気温などにより中止する場合があります。 ※飲用水ではありませんのでご注意ください。	1,000人	—	7/20	生活
2	7月20日(木)～ 9月24日(日)	開館時間内	愛♡ペット みてみて！ わが家のペット写真展	南部図書館児童コーナー	南部図書館 29-1125	皆さんの愛しのペットの写真を集集・展示します。	1,200人	—	7/5	教
3	7月21日(金)～ 9月3日(日)	8:50～22:10 (クイズラリーは9:00～ 17:30)	夏のひみつ基地 ここであそぼう！ ずっと遊ぼう!!	日立シビックセンター アトリウム ほか	日立シビックセンター 施設サービス課 24-7711	今年も、ひみつ基地ができました。この夏は『わくわく』がいっぱい です。クイズラリーも同時開催！ 料金：無料	900人	—	6/20	生活
4	7月21日(金)～ 9月3日(日)	9:00～17:00	夏のひみつ基地 夏の特別イベント「体感しよう!! 磁石のちから マグネットパワー展」	日立シビックセンター オリエンテーションルーム	日立シビックセンター 科学館 24-7731	磁石を使った展示物が30種類以上!!協力磁石にぶらさがってみたり、 磁石の力で浮いている椅子に座ってみたり、自分の体で「磁石」の力を 体験しよう! 料金：無料 ※科学館・天球劇場入館者対象	24,000人	—	6/20	生活
5	7月21日(金)～ 9月3日(日)	平日 10:30、13:45、14:45 土日祝日 9:30、11:45、13:45、 16:00	プラネタリウム番組「クレヨンし んちゃん宇宙からの来訪者」	日立シビックセンター 天球劇場	日立シビックセンター 科学館 24-7731	ある日、河川敷でミステリーサークルを発見したしんのすけとかすか べ防衛隊の仲間たち。ひよんなことからUFOに乗り込み、ついに宇宙 へ進出!?かすかべ防衛隊と一緒に、太陽系やハビタブルゾーン、系 外惑星などについて学ぼう!	10,000人	—	7/5	生活
6	7月22日(土)～ 9月3日(日)	8:50～22:10	アトリウム装飾・夏	日立シビックセンター アトリウム	日立シビックセンター 施設サービス課 24-7711	夏の爽やかな空をイメージした装飾がアトリウムを彩ります。	12,000人	—	7/20	生活
7	7月22日(土)～ 9月3日(日)	9:30～16:30	收藏美術品展「夏を飾る/涼を飾 る2023」	郷土博物館2階特別展示室	郷土博物館 23-3231	夏と涼をテーマにした郷土博物館の收藏作品を展示します。	1,200人	—	7/20	教
8	7月22日(土)～ 10月22日(日)	開館時間内	吉田正音楽記念館企画展 吉永小百合「寒い朝」から60年 ～心ひとつで～	吉田正音楽記念館	吉田正音楽記念館 21-1125	昨年歌手活動60周年を迎えた吉永小百合の企画展を開催します。 貴重な写真や青春映画ポスターなどをパネル展示します。 ①吉田正との出会い 吉田正との自宅レッスンの様子など ②歌と映画～いつでも夢を～ 吉田メロディーが主題歌となった映画ポスターなど ③現在のライフワーク 映画出演昨年表や最新映画情報、朗読活動紹介など ※1階スタジオでは青春映画ダイジェストを放映します。	6,000人	—	7/20	生活
9	8月12日(土)～ 9月15日(金)	開館時間内	「日本の鉄道」写真展	南部図書館 ギャラリー	南部図書館 29-1125	日本で最初に走った1号機関車や、最新の新幹線など、鉄道が開業し てからの150年を写真で振り返ります。	—	—	8/5	教
10	8月18日(金)～ 9月24日(日)	開館時間内	シネマ図書館ドラマ図書館	記念図書館 1階展示コーナー	記念図書館 24-7714	映画やテレビで見たあの話題作やアニメ化された作品、まだ観ていな いけれど気になる原作が勢揃いします。図書館の本でシネマ・ドラマ 体験をお楽しみください。	—	—	8/5	教

	日	時間	名称	会場	問い合わせ先 市外局番(0294)	内容	参加者見込数	案件の有無	市報	担当部
11	9月1日(金)～ 9月30日(土)	開庁時間内	認知症を知る月間啓発普及展示	市役所1階風除室展示コーナー他	高齢福祉課 22-3111(内246)	9月は「茨城県認知症を知る月間」や世界アルツハイマーデー(9月21日)があります。本市では、本庁舎1階風除室での認知症についての掲示物やのぼり旗等の展示や国道6号沿いに懸垂幕を掲示するほか、日立駅自由通路等におけるポスター掲示、ヒタチエ日立駅前出張所や各交流センターにはデジタルサイネージ等において、認知症を知る月間のお知らせをします。	-	-	9/5	保福
12	9月2日(土)	9:30～12:30	スポGOMIワールドカップ茨城STAGE	日立市役所周辺 ※集合・解散は日立市役所 大屋根広場	スポGOMIワールドカップ事務局 03-6441-2561 コミュニティ推進課 22-3111 内線513	ごみ拾いとスポーツが融合した日本発祥スポーツ「スポGOMI」のワールドカップ茨城STAGEを開催し、優勝チームは、10月9日(祝)に東京で開催予定の日本STAGEに出場できます。さらに、日本STAGE優勝チームは、世界20か国の代表チームが集結するスポGOMIワールドカップ(11月に東京で開催予定)に日本代表として出場できます。(8/25(金)で参加受付終了)	90人	-	8/5	生活
13	9月2日(土)	10:00～12:00	アジア料理サロン 「カンボジア料理講座」	日立シビックセンター 料理室	日立シビックセンター 交流事業課 24-7711	美味しく楽しくカンボジア料理を作ってみませんか？ 本場の作り方を学ぶことができます。 調理予定はカンボジアを代表する家庭料理、ソムローマチュークルー ンサイコー(牛肉の酸味スープ)です。 講師:浅水 伸介(カンボジア・ベトナム屋代表) 料金:1,000円	定員 30人	-	8/5	生活
14	9月2日(土)	13:30～20:00	HITACHI恋活フェスティバル	日立シビックセンター 702～704号会議室	女性若者支援課 26-0315	新しい自分や新しいわくわくに出会える「HITACHI恋活フェスティバル」で、今まで気づかなかった自分の魅力を発見しよう。全て無料で参加できます。	-	-	8/5	生活
15	9月2日(土)	16:00～18:00	世良公則アコースティック ソロライブ2023 ～迷る(hotobashiru)～ 生きるチカラが此処にある	日立市民会館ホール	日立市民会館 22-6481	元ツイストのヴォーカル世良公則が日立にやってくる！ そのシャウトする激しいライブとはうって変わり、歌唱力に定評のある世良の、ギター弾き語りのアダルトなアコースティックライブをお楽しみください。	700人	-	5/5	生活
16	9月3日(日)	10:00～12:00	たかはら自然塾の催し 多肉植物の寄せ植え体験	たかはら自然塾	たかはら自然塾 39-5391	多肉植物の寄せ植え体験をします。 料金:1,100円	先着 24人	-	8/5	産
17	9月3日(日)	11:00～12:00	かみね動物園「園長ガイド」	かみね動物園	かみね動物園 22-5586	園長と一緒に、普段見られない動物園の裏側を見てみよう！園長しか知らないスペシャルなお話が聞けるかも！	定員 10組	-	8/5	産
18	9月3日(日)	11:00～12:30	おとなのボイトレ ～正しく気持ちよく声をだそう！ Bコース	日立シビックセンター 音楽室	日立シビックセンター ホール事業課 24-7755	歌が好き！だけど上手に声が出ない、リズムに乗れない… 悩んでいる方、一度ボイトレトレーニングを体験してみませんか？ 気持ちよく声が出せる方法を教えます。 トレーニングの最後には1曲チャレンジ！効果を体感してみましよう！	30人	-	6/5	生活
19	9月9日(土) 9月30日(土) 12月2日(土)	9:30～12:00	たかはら自然塾の催し 野沢菜の種まきから醤油漬け体験 コース	たかはら自然塾	たかはら自然塾 39-5391	野沢菜の種まき、間引き、収穫、漬け込みまでを行います。 料金:3,500円(3回分)	先着 12人	-	8/5	産
20	9月9日(土)	10:00～12:00	ブックパーティー	南部図書館 創作室	南部図書館 29-1125	読んだ本を互いに紹介し、新しい本と出会う交流の場です。	-	-	8/20	教

	日	時間	名称	会場	問い合わせ先 市外局番(0294)	内容	参加者見込数	案件の有無	市報	担当部
21	9月9日(土)～ 9月17日(日)	10:00～17:00 最終日は15:00まで	日立市美術展覧会	日立シビックセンター	日立シビックセンター 交流事業課 24-7711	日立の芸術に触れてみませんか。 7部門、約350点の作品を展示します。 展示・部門 日立シビックセンター ①マーブルホール、マーブルホール会議室…洋画 ②ギャラリー…書道 ③多用途ホールホワイユ…デザイン、工芸 ④多用途ホール…日本画、彫刻 ⑤会議室501号～503号…写真	10,000人	—	8/20	生活
22	9月9日(土)～ 9月24日(日)	開園時間内	「わくワークショップ『君だけの動物園計画』」	かみね動物園	かみね動物園 22-5586	動物の生態や分布などを考えながら自分だけの動物園をつくるワークショップを開催します。イベント終了後は、どうぶつ資料館にワークショップで作った作品を展示するほか、来園された方が自由に工作できるブースを設置します。 ①ワークショップ 9月9日(土) 午後1時30分から(80分程度) ②工作ブース 9月10日(日)から9月24日(日)まで	①8組 ②10,000人	—	8/20	産
23	9月10日(日)	9:00～15:00	自然観察会	かみすわ山荘	環境を創る日立市民会議事務局(環境推進課内) 22-3111 内線746	かみすわ山荘周辺にて、川に入ったり生物や植物を観察するなど、市内の自然環境について学んでみませんか。 ガイドによる解説付きです。	定員 20人	—	8/20	生活
24	9月10日(日)	14:00キックオフ	水戸ホーリーホック 「JX金属サンクスマッチ」	日立市市民運動公園 陸上競技場	スポーツ振興課 22-3111 内線636	水戸ホーリーホック 「JX金属サンクスマッチ」を開催します。 対戦 水戸ホーリーホック VS 福島ユナイテッドFC	—	—	8/20	教
25	9月10日(日)	19:50～試合終了 (20:00試合開始予定) ①17:30～19:00 ②19:00～19:30 ③19:30～19:50	ラグビー日本代表応援プロジェクト ラグビーワールドカップ2023フランス大会 パブリックビューイング(日本×チリ) ①チャレンジラグビー ②トークセッション ③抽選会	市役所大屋根広場	女性若者支援課 26-0315	①屋外の大規模スクリーンで観戦しながら、来場者が一体となり、日本代表の初戦をみんなで応援する交流イベントです。 ②初心者でも簡単にラグビーを体験できるコーナーをご用意します。 ③日立市ゆかりのラグビー関係者によるトークセッションで、試合の見どころやラグビーの楽しさをお伝えします。 ④応援グッズなどが当たる抽選会をご用意しています。(希望者は19:20までに会場内抽選受付を行っていただきます。)	300人	—	8/20	生活
26	9月13日(水) 9月27日(水)	17:30～21:00	yoru café	日立シビックセンター6階	女性若者支援課 26-0315	彼氏彼女がほしい、誰かとつながりたい、恋の相談をしたいなど、気軽に集まれる場「yoru café」がオープンしました。 毎月第2、第4水曜日開催 対象：独身男女 料金：無料	定員 20人程度	—	—	生活
27	9月16日(土)～ 11月5日(日)	9:00～17:00	近代ブラネタリウム誕生100年 ブラネタリウムの歴史展	日立シビックセンター オリエンテーションルーム	日立シビックセンター 科学館 24-7731	世界で初めて近代的なブラネタリウムが発明されて今年で100年です。ブラネタリウムはこれまでどのように進化してきたのでしょうか。当館で過去に使用された機器も含めて展示します。	20,000人	—	9/5	生活
28	①9月16日(土) ②9月30日(土) ③10月22日(日)	①13:30～15:00 ②14:30～16:00 ③13:00～19:00	ブラネッチ養成講座 ～ブラネタリウムの解説員体験～	日立シビックセンター 会議室	日立シビックセンター 科学館 24-7731	大人向けのブラネタリウム講座。 基礎的な知識から学び、最終日にはブラネタリウム解説員の体験を行います。	先着 16人	—	8/5	生活
29	9月16日(土)	18:00キックオフ 15:00開場	鹿島アントラーズ フレンドリータウンデイズ 「日立市の日」	県立カシマサッカースタジアム	鹿島アントラーズコールセンター 0299-82-5555	明治安田生命J1リーグ第27節セレッソ大阪戦で、鹿島アントラーズのフレンドリータウンである日立市にお住まいの方などを無料でご招待します。選手たちの熱い戦いを、ぜひスタジアムでご観覧ください。	—	—	8/5	教

	日	時間	名称	会場	問い合わせ先 市外局番(0294)	内容	参加者見込数	案件の有無	市報	担当部
30	9月16日(土)～ 9月18日(月)	開園時間内	シルバーウィーク特別イベント	かみね動物園	かみね動物園 22-5586	シルバーウィーク特別日替わりイベント ①16日「サイバンデー」 「国際レッサーバンダデー(9/16)」、「世界サイの日(9/22)」に ちなんだイベント ②17日「どうぶつ ご長寿クイズ大会」 敬老の日になんだ動物ク イズ大会 ③18日「秋の味覚バンザイ!～動物たちに秋の味覚プレゼント～」 動物たちに、秋ならではのフルーツなどをプレゼント	5,000人	—	9/5	産
31	9月16日(土)～ 来年3月31日 (日)	平日13:00 土日祝日10:30、13:45	新番組「宇宙なんちゃら こてつ くん プラネタリウム」	日立シビックセンター 天球劇場	日立シビックセンター 科学館 24-7731	NHKのEテレ放送中の「宇宙なんちゃら こてつくん」(原作:にしむ らゆうじ)がついにプラネタリウムに登場します。	4,000人	—	8/5	生活
32	9月16日(土)～ 来年3月31日 (日)	平日(月・火・木) 15:30 土日祝日16:00	新番組「星になるまでMUSIC by ACIDMAN」	日立シビックセンター 天球劇場	日立シビックセンター 科学館 24-7731	ACIDMANの音楽とVo,Gの太木伸夫のナレーションでお送りするプラネ タリウム作品です。	2,000人	—	8/5	生活
33	9月17日(日)	11:30開演 14:00開演	音のまちコンサートVol.2	ヒタチエ内	日立シビックセンター 24-7711	日立にゆかりのある演奏家がまちなかに音楽を届けます。 出演:矢渡友実加(フルート)、磯野舞(ピアノ)	200人	—	8/5	生活
34	9月23(土)～ 11月5(日)	9:30～16:30	特別展示「日立鉱山に生きた 人々」	郷土博物館2階特別展示室	郷土博物館 23-323	日立鉱山の閉山と、鉱山に生きた人々を追った写真家・中井川俊洋の 写真作品を展示します。	3,000人	—	9/5	教
35	9月23日(土)	14:00キックオフ 12:00開場	水戸ホーリーホック「日立市の 日」	ケーズデンキスタジアム水 戸	スポーツ振興課 22-3111 内線636	明治安田生命J2リーグ第36節大分トリニータ戦で、水戸ホーリーホ ックのホームタウンである日立市にお住まいの方などを対象に特別優待 チケットを販売します。選手たちの熱い戦いを、ぜひスタジアムでご 観戦ください。	5,000人 (うち日立市 の日対象者 500人)	—	—	教
36	9月23日(土) 9月24日(日)	23日 17:00開演 24日 14:00開演	ひたち街角小劇場第59弾 劇団コミュニケーション第30回公演 「蠅取り紙～山田家の5人兄弟」	多賀市民会館大ホール	多賀市民会館 34-1727	劇団コミュニケーション第30回目の公演は、飯島早苗・鈴木裕美作の「蠅取り 紙～山田家の5人兄弟」を上演します。 ある家族の心温まる物語を、ぜひ劇場でお楽しみください。	2日間 150人	—	7/20	生活
37	9月23日(土)	18:00開演	吉田正音楽記念館展望カフェ9月 の演奏 ギターの夕べ～クラシックと歌謡 曲、懐かしのメロディ～	吉田正音楽記念館	吉田正音楽記念館 21-1125	出演者 谷島崇徳、熊坂勝行 ギターデュオ曲とソロ曲の演奏。クラシック音楽を中心に、多岐に渡る演奏 活動を行っている。 演奏曲:恋のメキシカンロック、アルハンブラの思い出、天城越え ほか	先着 50人	—	9/5	生活
38	9月23日(土)	18:00～19:00	「上弦の月」観望会	日立シビックセンター 屋上	日立シビックセンター 科学館 24-7731	9月23日は上弦の月です。屋上で天体望遠鏡を使って、月や惑星を見 てみましょう。 曇雨天時は中止です。	100人	—	9/5	生活
39	9月24日(日)	10:00～14:00	2023市民生活安全フェスティバル	日立シビックセンター 新都市広場	交通防犯課 22-3111 内線515	「安全で安心して暮らせるまち」の実現と市民の安全意識の高揚を図るた め、防災、防犯、交通安全及び暴力追放をテーマとした、市民参加型のイ ベントです。	5,000人	—	9/5	総務
40	9月24日(日)	10:00～18:00	道の駅日立おさかなセンター 日立みなのマルシェ	道の駅日立おさかなセン ター	観光物産課 22-3111 内線406	道の駅日立おさかなセンターに市内外から飲食店等の出店者を募り、 食のイベントである日立みなのマルシェを開催します。	3,000人	—	—	産
41	9月24日(日)	14:00～16:00	宮田大×大萩康司デュオリサイタル	日立シビックセンター 音楽ホール	日立シビックセンター ホール事業課 24-7755	国際的な活動を繰り広げているチェリスト宮田大と、デビュー20周 年を迎えてなお、国内外で熱狂的な支持を集めるギタリスト大萩康司 によるスペシャルデュオリサイタルです。	400人	—	5/20	生活

	日	時間	名 称	会 場	問い合わせ先 市外局番 (0294)	内 容	参加者見込数	案件の 有無	市報	担当部
42	9月24日(日)～ 10月1日(日)	—	ひたち・くさゼロ大作戦	市内	環境推進課 22-3111 内線746	ごみのポイ捨て禁止や環境美化の意識向上を推進するため、9月30日を「くさゼロの日」としています。市民や企業の皆様には、くさゼロの日を含む9月24日(日)～10月1日(日)までの間に、地域の草刈りやごみ拾いなどの環境美化活動に取り組んでいただく「ひたち・くさゼロ大作戦」にご協力をお願いします。市民、企業、行政で力を合わせて、このまちをみんなできれいにしましょう。	—	—	8/20	生活
43	9月26日(火)	10:00～11:30	郷土ひたちの文化を学ぶ 「日立市域の古墳(2)久慈川流域・ 十王川流域3の横穴墓群1」	市役所 多用途ホール	郷土博物館 23-3231	講師＝阿久津 久さん(郷土ひたち文化研究員)	先着 60人	—	8/20	教
44	9月27日(水)	10:00～11:30	ふるさと教室 地学 「棚倉構造帯のマグマ活動と日本 列島分離」	市役所 多用途ホール	郷土博物館 23-3231	講師＝田切 美智雄郷土博物館特別専門員	先着 60人	—	8/20	教
45	9月30日(土)	10:00～16:15	おとのわプラスフェスタin日立～ ワークショップ	日立シビックセンター 多用途ホール・音楽ホール	日立シビックセンター ホール事業課 24-7755	中学生、高校生対象の吹奏楽のワークショップです。 同日開催の吹奏楽コンサートの2部では、プロプレイヤーと共演します。 講師：茨城にゆかりのある若手プロプレイヤー	70人	—	7/5	生活
46	9月30日(土)	10:00上演 14:00上演	映画「怪物」	多賀市民会館ホール	多賀市民会館 34-1727	「怪物」探しの果てに、私たちは何を見るのか—— 第76回カンヌ国際映画祭で脚本賞(脚本家・坂元裕二さん) および 日本映画では初の「クィア・パルム賞」を受賞。	600人	—	9/5	生活
47	9月30日(土)	14:30～16:15	おとのわプラスフェスタin日立～ 吹奏楽コンサート	日立シビックセンター 音楽ホール	日立シビックセンター ホール事業課 24-7755	茨城にゆかりのある若手プロプレイヤーによる、1日限りのスペシャルコンサート。	400人	—	7/5	生活

※ 8月31日現在の情報です。天候、その他の事情により、中止または変更となる場合があります。